



АДМИНИСТРАЦИЯ ГОРОДА ПЕРМИ
ДЕПАРТАМЕНТ ЗЕМЕЛЬНЫХ ОТНОШЕНИЙ

РЕШЕНИЕ

о размещении объектов № 1690 от 05.09.2019

г. Пермь, ул. Сибирская, 15

Департамент земельных отношений администрации города Перми в соответствии с пунктом 3 статьи 39.36 Земельного кодекса Российской Федерации, Положением о порядке и условиях размещения объектов на землях или земельных участках, находящихся в государственной или муниципальной собственности, на территории Пермского края без предоставления земельных участков и установления сервитутов, утвержденным постановлением Правительства Пермского края от 22.07.2015 № 478-п

разрешает ОАО «МРСК Урала» (ИНН 6671163413, ОГРН 1056604000970, место нахождения: 620026, Свердловская область, г.Екатеринбург, ул. Мамина-Сибиряка, д. 140)

размещение объекта: БКТП-6/0,4 кВ, КЛ-6 кВ, КЛ-0,4 кВ, для электроснабжения административного здания по адресу: Пермский край, г. Пермь, Мотовилихинский район, ул. Юрша, 1в (кадастровый номер земельного участка 59:01:0000000:373)

на землях: государственная собственность на которые не разграничена

на срок: 11 месяцев

местоположение: Пермский край, г. Пермь, Мотовилихинский район, кадастровый номер квартала 59:01:4311741

способ размещения объекта: подземный

Территория, согласно схеме, расположена в зонах с особым условием использования территорий: охранный зона объектов электросетевого хозяйства, приаэродромная территория аэродрома аэропорта Большое Савино, в водоохранной зоне, в прибрежной защитной полосе.

ОАО «МРСК Урала»:

1. Соблюдать порядок использования земельных участков, установленный постановлением Правительства Российской Федерации от 24.02.2009 № 160 «О порядке установления охранных зон объектов электросетевого хозяйства и особых условий использования земельных участков, расположенных в границах таких зон»;

2. Соблюдать правила охранных зон воздушного пространства, установленные постановлением Правительства Российской Федерации от 11.03.2010 № 138 «Об утверждении Федеральных правил использования

воздушного пространства Российской Федерации»;

3. Соблюдать правила водоохранной зоны и прибрежной защитной полосы, установленные статьей 65 Водного кодекса Российской Федерации;

4. В соответствии с пунктом 7(2) Положения о порядке и условиях размещения объектов на землях или земельных участках, находящихся в государственной или муниципальной собственности, на территории Пермского края без предоставления земельных участков и установления сервитутов, утвержденного Постановлением Правительства Пермского края от 22.07.2015 № 478-п, представить в департамент земельных отношений администрации города Перми в течение 1 месяца с момента размещения объектов материалы контрольной геодезической съемки размещенных объектов на бумажном и электронном носителях на безвозмездной основе.

В соответствии со статьей 20¹ Закона Пермского края от 14.09.2011 № 805-ПК «О градостроительной деятельности в Пермском крае» ОАО «МРСК Урала»:

Не позднее чем за 10 рабочих дней до начала строительства и (или) реконструкции безвозмездно передает в департамент градостроительства и архитектуры администрации города Перми один экземпляр копий разделов проектной документации, предусмотренных пунктом 1 части 12 статьи 48 Градостроительного кодекса Российской Федерации;

В течение 10 рабочих дней после окончания работ по строительству, реконструкции безвозмездно передать в департамент градостроительства и архитектуры администрации города Перми схему, отображающую расположение объекта и сетей инженерно-технического обеспечения, подписанную застройщиком (техническим заказчиком), с приложением текстового и графического описания местоположения границ охранной и санитарно-защитной зоны, перечень координат характерных точек границ такой зоны.

Приложение: схема предполагаемых к использованию земель или части земельного участка на 1 л. в 1 экз.

Начальник отдела предоставления
земельных участков по работе
с юридическими лицами



Н.М. Санникова

Схема предполагаемых к использованию земель или части земельного участка

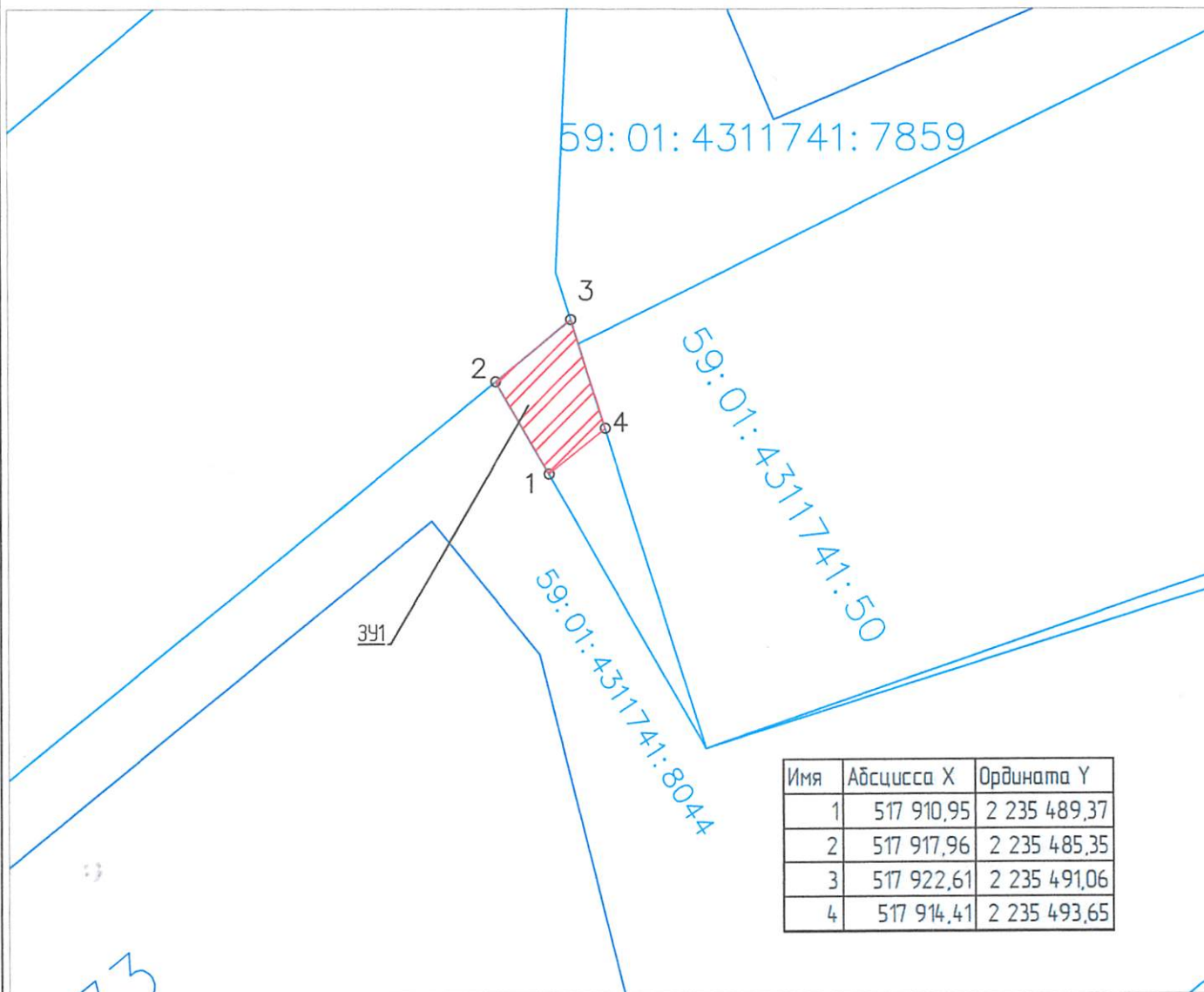
Объект: «Строительство БКТП-6/0,4 кВ, КЛ-6 кВ, КЛ-0,4 кВ для электроснабжения административного здания по адресу: Пермский край, г. Пермь, Мотовилихинский район, ул. Юрша, 1б (кад. номера зем. участка 59:01:0000000:373)»

Местоположение: Пермский край, г. Пермь, Мотовилихинский район, кадастровый номер земельного участка (59:01:4311741)

Категория: -

Площадь земельного участка: 52 м2

Масштаб 1:500



Условные обозначения:

59:07:4219198 – кадастровый номер кадастрового квартала

8 – номер учтенного земельного участка

ЗУ1 – испрашиваемый земельный участок

н1, 1 – характерная точка границы,

сведения о которой позволяют

— — граница смежного земельного участка

— — ОКС

— — граница земель, предполагаемых к использованию

1-2 – смежная граница с земельным участком 59:01:4311741:8044

2-3 – смежная граница с земельным участком 59:01:4311741:73

3-4 – смежная граница с земельными участками 59:01:4311741:7859, 59:01:4311741:50

Заявитель:

Мининова С.О.
по 500: 177-516-2019 от 20.05.19